

Animaux blessés ou orphelins Quoi faire?

Mammifère blessé ou orphelin	2
Oisillon blessé ou orphelin	3
Oiseau blessé ou au sol	4
Caneton ou oison orphelin	5 et 6
Lapin ou lièvre orphelin	7
Capture et transport	8
Liste des intervenants de la faune blessée ou orpheline.....	9 à 11

Vous avez trouvé un oiseau de proie?

Contactez l'UQROP au 514-345-8521 ou 450-773-8521, poste 8545



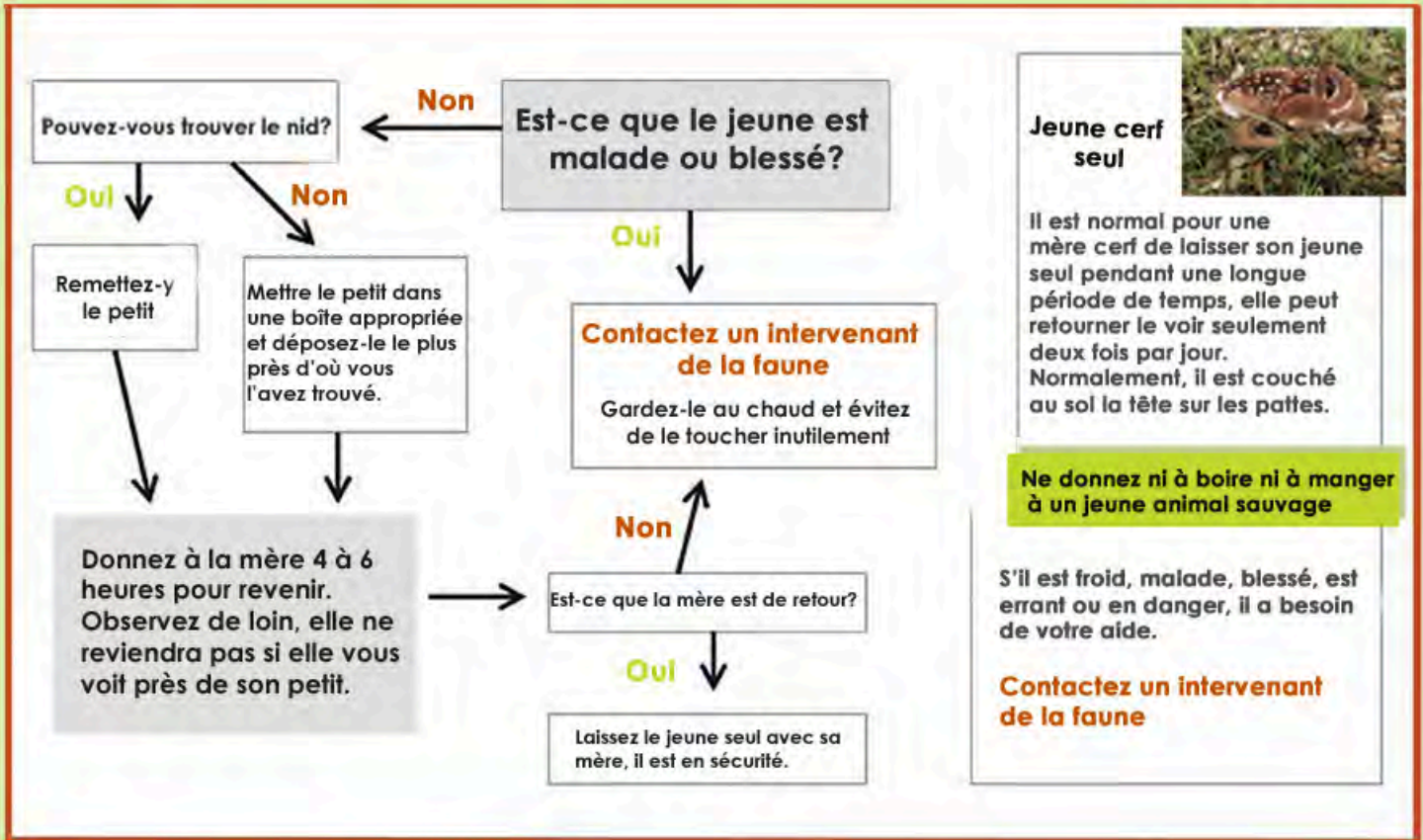
Malheureusement, le Marais n'a pas les installations ni les ressources financières permettant de recueillir ces animaux, mais voici plus d'informations pour vous aider.



Marais de la Rivière aux Cerises



Vous avez trouvé un jeune mammifère?



Jeune cerf seul



Il est normal pour une mère cerf de laisser son jeune seul pendant une longue période de temps, elle peut retourner le voir seulement deux fois par jour. Normalement, il est couché au sol la tête sur les pattes.

Ne donnez ni à boire ni à manger à un jeune animal sauvage

S'il est froid, malade, blessé, errant ou en danger, il a besoin de votre aide.

Contactez un intervenant de la faune

Il n'est pas normal de trouver hors de son nid un **jeune lapin sans fourrure**, consulter la fiche sur le lapin ou lièvre orphelin:

- Tentez de trouver le nid, une petite dépression recouverte d'herbe et de fourrure.
- Retournez le jeune dans le nid et recouvrez-le légèrement de matériel du nid.
- La mère passe la plupart du temps loin de ses petits et ne retourne au nid qu'au lever et au coucher du soleil.
- Les lapereaux sont autonomes quand ils ont la taille d'une balle de tennis.

Guide de sauvetage

1. Transportez l'animal dans un contenant approprié, une cage de transport ou une boîte avec des trous pour la ventilation. Placez du tissu ou des lanières de papier dans le fond du contenant.
2. Portez toujours des gants.
3. Prenez délicatement l'animal dans vos mains et placez-le dans la boîte de transport.
4. Gardez l'animal au chaud : disposez un coussin chauffant, une bouillotte ou une bouteille d'eau chaude recouverte d'un tissu dans la boîte.
5. Fermez le contenant et placez-le dans un endroit sombre, calme et chaud. Évitez de le manipuler inutilement ou de lui parler. Gardez les animaux de compagnie et les enfants éloignés.
6. Rappelez-vous l'endroit où vous avez trouvé le jeune.
7. Contactez un intervenant de la faune pour savoir où amener l'animal.



Marais de la Rivière aux Corbeilles



Vous avez trouvé un oisillon?



Le printemps et l'été sont les deux périodes où il est le plus fréquent de trouver un jeune oiseau hors de son nid. Malheureusement, plusieurs personnes bien intentionnées capturées les jeunes oiseaux pensant qu'ils sont blessés alors que ce n'est pas le cas. Cela leur cause souvent plus de mal que de bien. Quand devriez-vous intervenir et qu'est-ce que vous devriez faire? Suivez les instructions de cette fiche pour comprendre quoi faire.

Est-ce que le jeune oiseau est blessé (saignement, fracture ou plaie apparente) ou est-ce qu'il a été en contact avec un chat?

Oui

Voir la liste des intervenants au bas du document

Non

Est-ce que ses yeux sont ouverts?

Oui

Est-ce que son plumage est complet, il a une petite queue et des ailes, il peut sautiller et battre des ailes?

Non

Non

Oui



C'est un nouveau-né et il a moins de 4 jours. Il doit être dans le nid et a besoin de ses parents.

Est-ce qu'il a quelques plumes qui semblent être dans des tubes bleutés?

Oui



C'est un pré-nocive et il a entre 4 et 13 jours. Il doit être au nid.



C'est un novice et il a plus de 14 jours.

Pouvez-vous voir le nid?

Oui

Non

Le petit doit être retourné dans son nid. Ne vous inquiétez pas de l'odeur que vous laisserez sur lui, les oiseaux n'ont pratiquement pas d'odorat.

Vous devez construire un nid de remplacement. Utilisez un petit contenant et percez-y des trous au fond afin de permettre à l'eau de s'écouler. Déposez-y des herbes sèches et attachez-le solidement à une branche le plus près possible de l'endroit où vous avez trouvé le petit. Déposez-le à l'intérieur. Observez à distance pendant une heure pour voir si la mère revient, sinon voir la liste des intervenants au bas du document

Il est au sol, car il apprend à voler avec ses parents qui viennent le nourrir plusieurs fois par jour. Si le jeune est en danger immédiat (bordure de route, chat, chien ou enfant à proximité) placez-le dans un endroit sécuritaire comme un buisson à proximité. Ne nourrissez pas le jeune, les parents sont les mieux placés pour le faire.



Adapté du document de Rosemary Mosco's

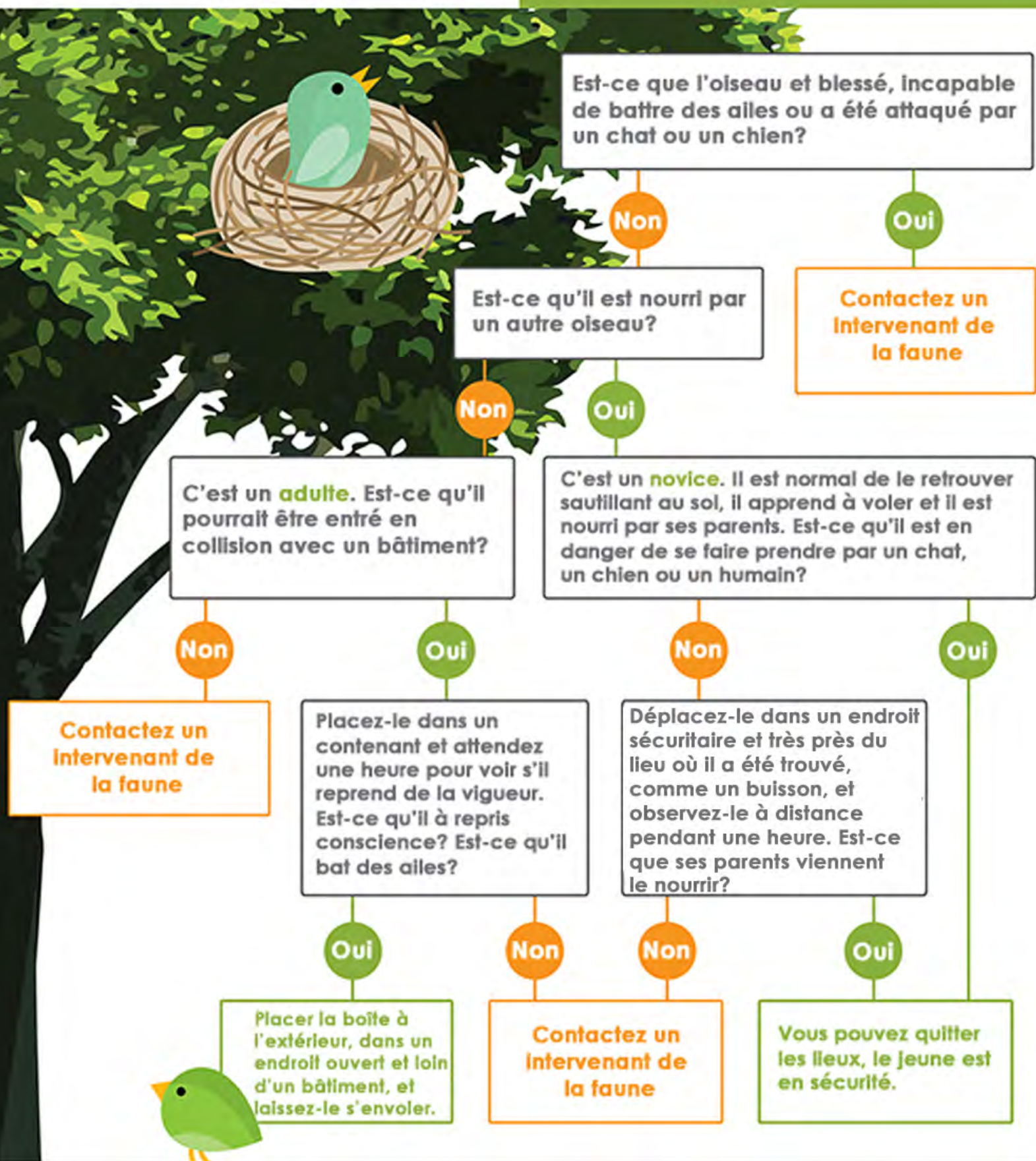


Mass Audubon Society

Mass Audubon

Vous avez trouvé un oiseau au sol?

Quoi faire?



Vous avez trouvé de jeunes canards ou oies seuls?



Les canetons ont les plumes jaunes avec quelques marques brunes. Ils suivent leur mère.



Les oisons ont les plumes de couleur olive et jaune. Ils sont élevés par les deux parents et sont très sensibles au phénomène d'imprégnation*.

Est-ce qu'ils semblent blessés ou ont été en contact avec un chat?

Oui

Voir la liste d'intervenants au bas du document

Non

Est-ce que l'un des parents est à proximité?

Non

Voir la liste d'intervenants au bas du document

Oui

Où sont les jeunes?

Dans ou près d'une piscine résidentielle (voir page suivante)

Sur ou près d'une route

Sur un balcon ou un toit

S'ils sont sur la route, contactez le service non urgent de police afin qu'ils puissent venir faire la circulation. N'essayez pas de les attraper, la mère pourrait les rejeter s'ils sont trop familiers avec l'humain. Il est important de les diriger vers le plan d'eau le plus près.

Voir la liste d'intervenants au bas du document

Oui

Y-a-t'il plus de deux étages?

Non

Est-ce qu'un obstacle les empêche de sauter au sol?

Oui

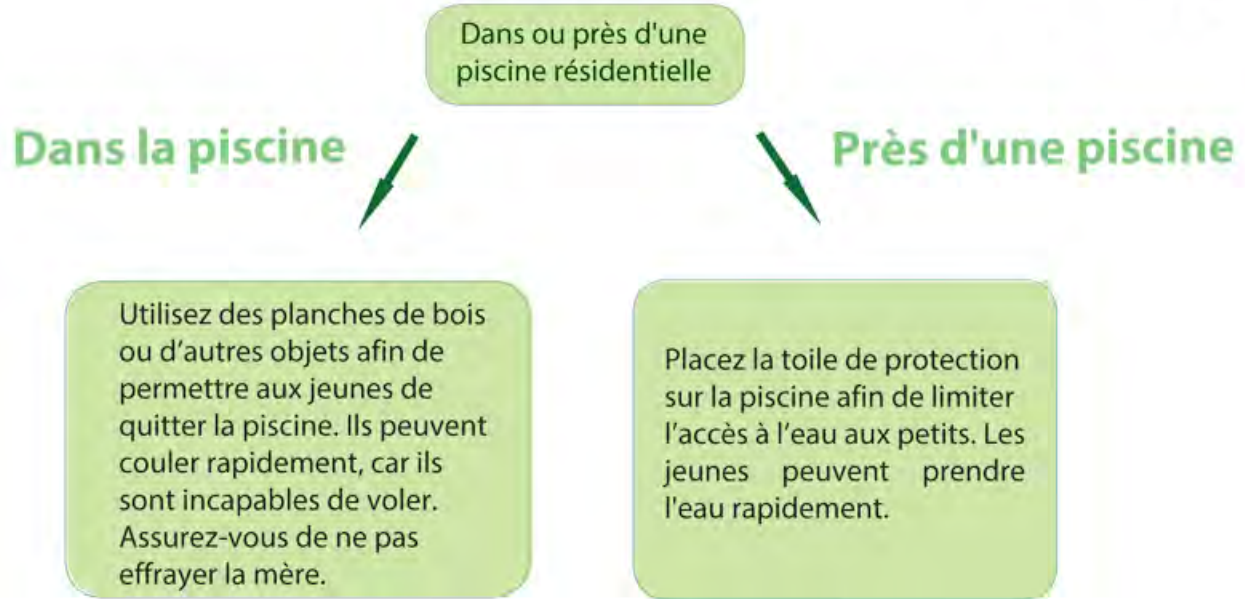
Non

N'intervenez pas! Laissez-les là où ils sont. Il est tout à fait normal pour de jeunes oiseaux nidifuges de sauter de très haut. Leurs parents pourront également les aider.



Il est important de ne pas nourrir les oiseaux nidifuges comme les oies, les bernaches et les canards. Le pain est souvent donné à ces oiseaux alors qu'il est très pauvre en éléments nutritifs et qu'il gonfle dans le système digestif de l'animal. Cela cause « l'aile d'ange » qui est un problème de développement et qui empêche l'oiseau de voler.

* **L'imprégnation** est un phénomène qui pousse un jeune à s'identifier à un objet en mouvement qu'il voit lors d'une période critique de son développement. Normalement, l'identification se fait aux parents ou aux autres oisillons, mais parfois elle peut se faire à l'humain. Cela cause de graves problèmes de comportement tout au long de la vie de l'animal.



Les premiers jours de la vie d'un caneton et d'un oison sont critiques et savoir à quel moment intervenir est important.



Marais de la Rivière aux Cerises



Vous avez trouvé un jeune lapin ou un lièvre?



Est-ce que le jeune lapin présente l'un des signes suivants:

- Il saigne, à une fracture ou une plaie apparente
- Il a été en contact avec un chien ou un chat
- Il est froid et trempé
- Il émet de petits cris

Oui

Voir la liste des intervenants au bas du document

Non

Est-ce que le jeune lapin a toute sa fourrure?

Non

S'il est de la taille d'une balle de tennis et pèse environ 100 g, il faut le laisser seul. Il n'est pas en danger et **aucune intervention** n'est nécessaire.

Oui

Tentez de trouver le nid et remettez-y le petit. La mère n'y sera pas présente; elle laisse ses petits seuls pour ne pas attirer l'attention des prédateurs sur eux. Pour voir si la mère revient, placez des brindilles en forme de croix sur le petit. Revenez dans 12 heures pour voir si le tout a bouger, cela indiquera que la mère s'occupe de sa progéniture. Si le résultat est négatif, le jeune a besoin d'être secouru. Voir la liste des intervenants au bas du document.

Lapins

- Une portée contient de 4 à 5 petits.
- Les petits quittent le nid à l'âge de 15 à 20 jours.
- Le nid est une petite dépression sur le sol recouvert d'herbe et de fourrure. Les lapins ne creusent pas de terrier.
- La mère est très discrète, il est très rare d'en voir une aller et venir à son nid.
- Les lapereaux sont nourris deux fois par jour, soit au levé du soleil et à son couché.

Lièvres

- Une portée compte de 1 à 13 petits.
- Les petits naissent les yeux ouverts et avec de la fourrure. Ils peuvent déjà se déplacer.
- La mère vient les nourrir une fois par jour, habituellement en soirée.
- Ils deviennent autonomes à quatre semaines.

Les lapins et les lièvres ont des animaux très réactifs et faciles à stresser. Évitez de le poursuivre, de le capturer et de le manipuler lorsque ce n'est pas nécessaire. Il ne faut jamais donner à manger à un animal sauvage blessé ou orphelin. Cela peut lui causer plusieurs problèmes de santé étant donné son système digestif fragile, voir le mené à la mort.

Pour ce qui est de l'entretien de la pelouse...

Ne faites aucun travaux d'aménagement comme tondre la pelouse dans un rayon de 10 m autour du nid. Vous pouvez placer un panier à lessive sur celui-ci afin de vous rappeler de sa localisation. N'oubliez pas de le retirer avant la tombée de la nuit.

La garde en captivité et l'élevage d'un animal sauvage sont illégales sans les permis nécessaires.

Comment capturer et transporter un animal sauvage

Boîte de transport

Tout animal doit toujours être transporté dans une boîte, jamais directement sur vous.

- Utilisez un contenant qui permet à l'animal de bouger.
- Percez-y des trous de petites tailles afin de permettre la ventilation dans la boîte.
- Disposez une petite couverture douce à l'intérieur afin qu'il puisse s'y cacher et être plus confortable, cela permettra de limiter son stress.
- N'utilisez pas de cage pour un oiseau, il pourrait s'y prendre les pattes ou les ailes.
- S'il s'agit d'un animal qui est froid ou d'un bébé, ajoutez un dispositif chauffant comme une bouillotte, un coussin chauffant ou tout simplement une bouteille d'eau chaude recouverte d'un tissu. Assurez-vous qu'il ne se brûlera pas et qu'il y a suffisamment d'espace dans la boîte pour qu'il puisse se distancer du dispositif s'il a trop chaud.

Capture

Lorsque l'animal n'est pas capable de se déplacer

- **Manipulez-le toujours avec des gants** et lavez-vous les mains après.
- Vous pouvez utiliser une couverture ou un morceau de tissu pour prendre l'animal.
- Assurez-vous de le prendre délicatement dans vos bras et de bien soutenir toutes les parties de son corps.
- Faites particulièrement attention à ses blessures.
- Déposez-le délicatement dans la boîte de transport, retirez la couverture de son corps et refermez le couvercle.
- Disposez la boîte dans un endroit sombre et calme, loin des enfants et des animaux domestiques.

Lorsque l'animal peut se déplacer par lui-même

- Déposez la boîte sur le sol avec l'ouverture sur le côté.
- Incitez doucement l'animal à y entrer à l'aide d'un balai ou de tout autre objet similaire.
- Basculez la boîte délicatement pour que le fond soit au sol et fermez le couvercle.

Transport

Il faut toujours garder en tête que le calme est primordial pour limiter le stress.

- Laissez les animaux de compagnie et les enfants à la maison.
- Fermez la radio dans la voiture.
- Évitez de transporter l'animal dans le coffre arrière d'une camionnette.
- Assurez-vous que la boîte de transport est stable et qu'elle ne bascule pas lors du transport.



Liste des intervenants de la faune blessée ou orpheline

Action pour les oiseaux — Centre de sauvetage et de réhabilitation de la faune de Montréal

Centre de réhabilitation des oiseaux, des mammifères, des amphibiens et des reptiles.
Le centre est complet en juin 2016.

Localisation : Montréal (Montréal)
Contact : 514 366-9965

Centre d'interprétation des battures et de réhabilitation des oiseaux (CIBRO)

Centre d'interprétation de la nature et centre de réhabilitation des oiseaux ou orphelins.
Point de chute des oiseaux de proie pour le réseau national de l'UQROP.

Localisation : 100, chemin Cap-des-Roches, Saint-Fulgence (Saguenay)
Contact : 418 812-0525

Centre de réhabilitation des oiseaux blessés de la Montérégie (CROB)

Centre de réhabilitation accueillant les oiseaux blessés ou orphelins : oiseaux de proie, oiseaux chanteurs et pics bois. Il fermera cependant ses portes en février 2017, après 30 ans de services. Point de chute des oiseaux de proie pour le réseau national de l'UQROP.

Localisation : 1357, rue Ozias Leduc, Otterburn Park (Montérégie Est)
Contact : 450 467-2375

Hôpital vétérinaire de l'Estrie

Cet hôpital vétérinaire accueille les oiseaux chanteurs, les tortues, les lièvres et les autres petits rongeurs qui sont blessés et qui ont besoin de soins immédiats.

Localisation : 2736, rue Galt Ouest, Sherbrooke
Contact : 819 562-8585

Pour en connaître davantage sur le centre : www.hopitalveterinairedelestrie.ca

Le Nichoir

Centre de réhabilitation des oiseaux sauvages : tous oiseaux. Point de chute des oiseaux de proie pour le réseau national de l'UQROP.

Localisation : 637, rue Main, Hudson (Montérégie Ouest)

Contact : 450 458-2809

Pour en connaître davantage sur l'organisme : www.lenichoir.org

Ministère des Forêts, de la Faune et des Parcs – Service à la clientèle

Ils vous recommanderont à un agent de la faune ou à un autre professionnel. Point de chute des oiseaux de proie pour le réseau national de l'UQROP.

Contact : 1 877 346-6763

Refuge Pageau

Centre de réhabilitation, d'interprétation et refuge pour la faune blessée et orpheline. Il accueille les moyens et les grands mammifères et les oiseaux. Point de chute des oiseaux de proie pour le réseau national de l'UQROP. Accueil SEULEMENT les animaux de l'Abitibi.

Localisation : 4241, chemin Croteau, Amos (Abitibi-Témiscamingue)

Contact : 819 732-8999

Pour en connaître davantage sur l'organisme : www.refugepageau.ca

SOS Miss Dolittle

Centre de réhabilitation des animaux blessés et orphelins. Il accueille tous types de petits et de moyens mammifères, les bébés cerfs (chevreuils), bébés ours et toutes les espèces d'oiseaux (sauf les oiseaux de proie).

Localisation: Saint-Henri-de-Lévis (Chaudière-Appalaches)

Contact : 418 561-2484

Pour en connaître davantage sur l'organisme : www.sosmissdolittle.com

SPCA Montréal

Centre d'accueil et d'acheminement vers des centres de réhabilitation et des refuges pour les animaux sauvages blessés et orphelins : mammifères et oiseaux. Point de chute des oiseaux de proie pour le réseau national de l'UQROP.

Localisation : 5215, rue Jean-Talon, Montréal (Montréal)

Contact : 514 735-2711

Union québécoise de réhabilitation des oiseaux de proie (UQROP)

Programme national de réhabilitation des oiseaux de proie. Confie le soin médical à la Clinique des oiseaux de proie de la Faculté de médecine vétérinaire de l'Université de Montréal. Supervise plusieurs projets de conservation des oiseaux de proie et offre un programme éducatif et de formation.

Localisation : 1600, avenue Des Vétérinaires, Saint-Hyacinthe (Montérégie Est)

Contact : 514 345-8521 ou 450 773-8521, poste 8545

Pour en connaître davantage sur l'organisme : www.uqrop.qc.ca

Zoo de Granby

Jardin zoologique qui accueille seulement les chauves-souris trouvées l'hiver. Ce centre de réhabilitation sera **ouvert à compter de la fin de l'année 2016**.

Localisation : 1050, boulevard David Bouchard, Granby (Montérégie Est)

Contact : 450 372-9113

Pour en connaître davantage sur ce jardin zoologique : www.zoodegranby.com

